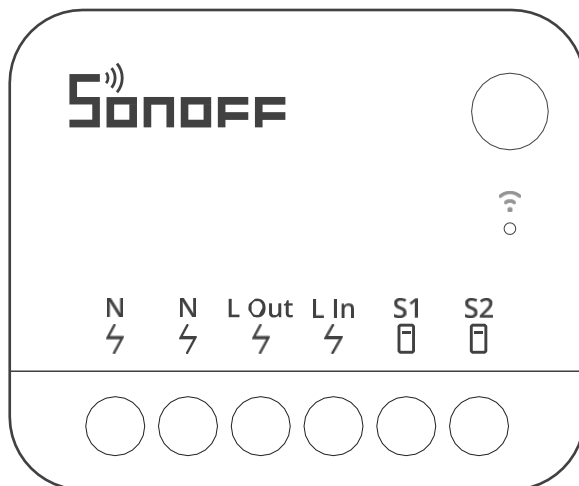


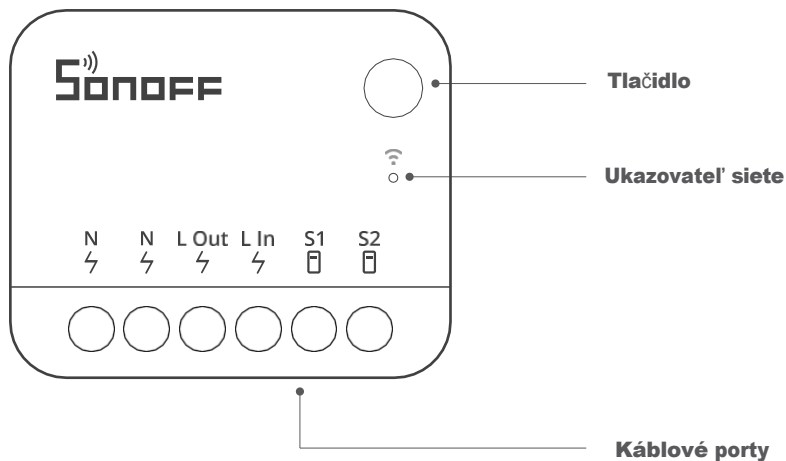
SONOFF

MINI Extreme



Používateľská príručka Sonoff Smart Switch MINIR4

Predstavenie produktu



⚠️ Jednotka váži menej ako 1 kg a odporúčaná výška inštalácie je menej ako 2 m.

Manuál stavu LED indikátora

Stav indikátora LED	Vysvetlenie
Indikátor bliká modro (raz dlho, dvakrát krátko)	Režim párovania
Indikátor svieti modro	Zariadenie je online

Funkcie

Veľkosť zariadenia umožňuje jeho inštaláciu do predinštalovanej skrinky. Zariadenie podporuje zaťaženie až do 10 A, čo umožňuje premeniť bežný vypínač na inteligentný vypínač. To umožňuje ovládanie ďalších inteligentných zariadení v domácnosti.



Diaľkové ovládanie



Harmogram



Hlasové ovládanie



Ovládanie siete LAN



Stav zapnutia



Režim načítania



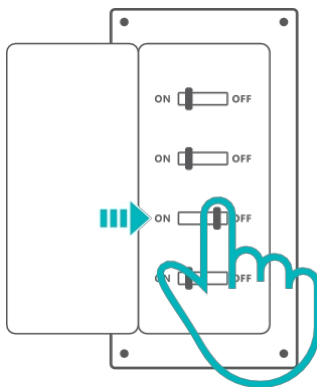
Inteligentná
scenária



Skupinová kontrola

Inštalácia

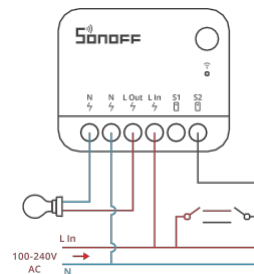
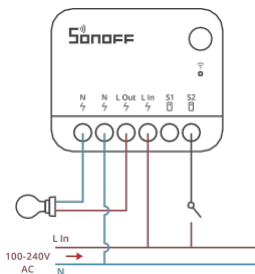
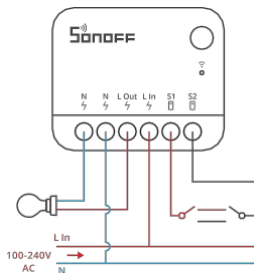
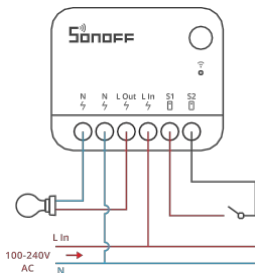
1. Vypnutie napájania



⚠ Spotrebič by mal inštalovať a udržiavať odborný elektrikár.

Aby ste predišli riziku úrazu elektrickým prúdom, nevykonávajte žiadne pripojenia ani sa nedotýkajte svorkovnice, keď je zariadenie zapnuté.

2. Pokyny na zapojenie



Na zaistenie bezpečnosti elektrickej inštalácie je potrebné použiť miniatúrny istič (MCB) alebo istič zvyškového prúdu (RCBO) s elektrickou hodnotou 10 A.

1. Bez ohľadu na to, či sú S1 a S2 pripojené alebo ponechané v nečinnosti k externému spínaču, jednotku možno ovládať pomocou automatiky alebo aplikácie.
2. Je zakázané pripájať svorky S1 a S2 k nulovému alebo uzemňovaciemu vodiču, aby nedošlo k poškodeniu zariadenia a vzniku nebezpečenstva.
3. Skontrolujte, či sú všetky káble správne pripojené.

Spárovanie s eWeLink

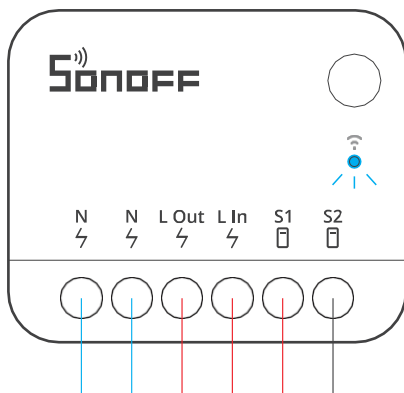
1. Stiahnite si aplikáciu eWeLink

Stiahnite si aplikáciu "eWeLink" z obchodu Google Play alebo Apple App Store.



2. Zapnutie napájania

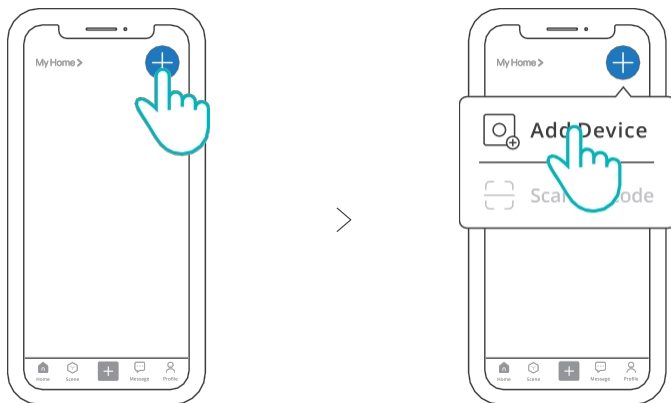
Pri prvom použití prejde jednotka po zapnutí do predvoleného režimu párovania a indikátor siete bude blikať v cykle dvoch krátkych a jedného dlhého bliknutia.



⚠ Ak sa zariadenie nespáruje do 10 minút, ukončí režim párovania. Ak chcete znovu vstúpiť do tohto režimu, stlačte a podržte tlačidlo 5 sekúnd, kým indikátor siete nezačne blikať dvakrát krátko a raz dlho, potom tlačidlo uvoľnite.

3. Pridanie zariadenia

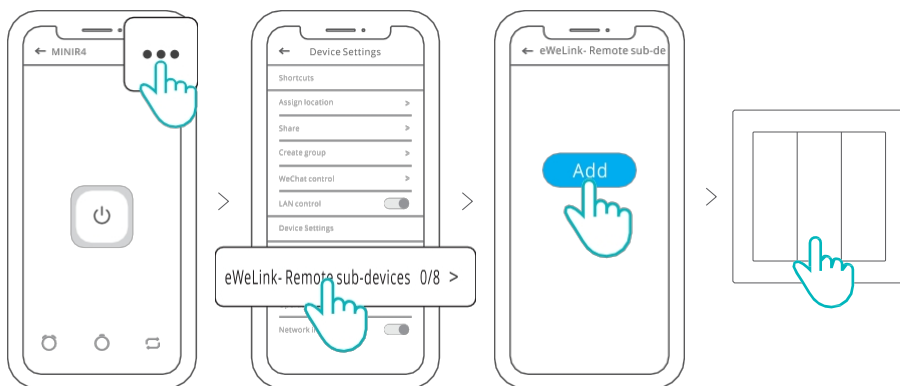
Otvorte aplikáciu eWeLink, ťuknite na položku "+", a vyberte položku "Pridať zariadenie", potom postupujte podľa pokynov zobrazených v aplikácii.



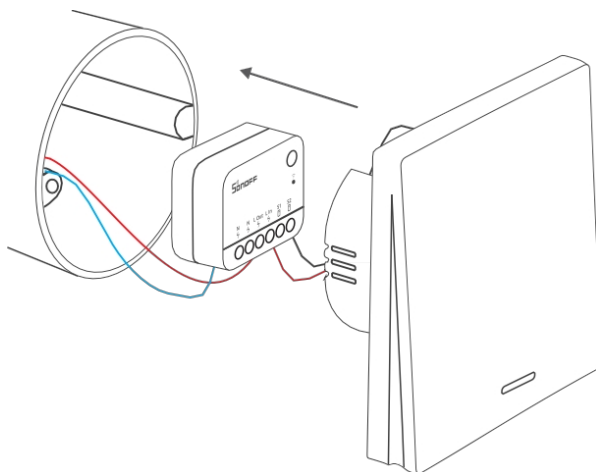
⚠ Pri pridávaní zariadenia je potrebné, aby bolo v telefóne povolené rozhranie Bluetooth.

Pridanie podriadených osôb eWeLink-Remote

Prejdite na stránku s nastaveniami zariadenia v aplikácii eWeLink, vyberte položku "eWeLink - Remote slave devices" (Vzdialené podradené zariadenia) a klepnite na "Add" (Pridať), potom spustíte podradené zariadenie, aby ste ho úspešne pridali.



Inštalácia zariadenia MINI Extreme do montážneho boxu



Špecifikácia

Model	MINIR4
Vstup	100-240 V ~ 50/60 Hz 10 A Max.
Výstup	100-240 V ~ 50/60 Hz 10 A Max.
Max.výkon	2400W
Wi-Fi	IEEE 802.11b/g/n 2,4 GHz
Prevádzková teplota	-10°C ~ 40°C
Prevádzková vlhkosť	5-95 % relatívna vlhkosť vzduchu, bez kondenzácie
Materiál puzdra	PC V0
Rozmery	39,5x33x16,8 mm

Zmena siete zariadení

Zmeňte sieť zariadenia prostredníctvom "Nastavenia Wi-Fi" na stránke "Nastavenia zariadenia" v aplikácii eWeLink.

Obnovenie továrenských nastavení

Obnovte výrobné nastavenia zariadenia pomocou možnosti "Odstrániť zariadenie" v aplikácii eWeLink.

FAQ (často kladené otázky)

1. Zariadenia Wi-Fi nemožno spárovať s eWeLink

1. Skontrolujte, či je zariadenie v režime párovania.

Ak sa zariadenie nespáruje do 10 minút, automaticky ukončí režim párovania.

2. Pred pripojením k sieti Wi-Fi povoľte službu určovania polohy a povoľte prístup k povoleniam na určovanie polohy. Ak službu určovania polohy zakážete, zariadenie nebude možné spárovať.

3. Skontrolujte, či vaša sieť Wi-Fi pracuje v pásme 2,4 GHz.
4. Skontrolujte, či ste správne zadali identifikátor SSID a heslo Wi-Fi bez špeciálnych znakov. Nesprávne heslo je častou príčinou zlyhania párovania.
5. Ak chcete zabezpečiť dobrý prenos signálu počas párovania, umiestnite zariadenie do blízkosti smerovača.

2. Zariadenie sa nepodarilo pripojiť k webovému serveru

1. Uistite sa, že sieťové pripojenie funguje správne. Pripojením telefónu alebo počítača skontrolujte, či internet funguje správne. Ak pripojenie zlyhá, skontrolujte dostupnosť internetového pripojenia.
2. Uistite sa, že k routeru nie je pripojených príliš veľa zariadení, ktoré by ho mohli preťažiť. V prípade potreby odpojte niektoré zariadenia od smerovača.

ⓘ Ak vyššie uvedené metódy nepomôžu vyriešiť problém, nahláste ho v časti "Pomoc a spätná väzba" aplikácie eWeLink.

3. Zariadenia Wi-Fi sú v režime offline

1. Zariadenia sa nepripájajú k smerovaču.
2. Bolo zadané nesprávne SSID a heslo Wi-Fi.
3. Identifikátor SSID a heslo Wi-Fi obsahujú špeciálne znaky, ktoré náš systém nerozpoznáva, napríklad hebrejské a arabské znaky, čo vedie k tomu, že sa pripojenie Wi-Fi nenadväzuje.
4. Nízky výkon smerovača.
5. Slabý signál Wi-Fi. Smerovač a zariadenia sú od seba príliš vzdialené alebo je medzi smerovačom a zariadením prekážka, ktorá bráni prenosu signálu.



Shenzhen Sonoff Technologies Co., Ltd.

3F & 6F, Bldg A, No. 663, Bulong Rd, Shenzhen, Guangdong,
China PSČ: 51 8000

Webová stránka:

sonoff.tech MADE IN CHINA



Zjednodušené vyhlásenie o zhode

Výrobca: Shenzhen Sonoff Technologies Co., Ltd.

Adresa: 663, Bulong Rd, Shenzhen, Guangdong, Čína

Produkt: Inteligentný spínač Sonoff

Model: MINIR4

Rádiová frekvencia: 2402-2480 MHz (BLE) 2412-2472 MHz (Wi-Fi)

Maximálny výkon rádiových frekvencií: 1.87dBm(BLE)

16.12dBm(802.11b), 15.80dBm(802.11g), 15.67dBm(802.11n20),

13.33dBm(802.11n40)(Wi-Fi)

Výrobok je v súlade so smernicou Európskeho parlamentu a Rady 2014/53/EÚ zo 16. apríla 2014 o harmonizácii právnych predpisov členských štátov týkajúcich sa sprístupnenia rádiových zariadení na trhu a o zrušení smernice 1999/5/ES.

Vyhlásenie o zhode je k dispozícii na webovej stránke:

<https://files.innpro.pl/Sonoff>

Ochrana životného prostredia



Elektronický odpad označený v súlade so smernicou Európskej únie sa nesmie miešať s iným komunálnym odpadom. Musí sa zbierať oddelene a recyklovať na určených zberných miestach. Správnou likvidáciou predídete možným negatívnym dôsledkom na životné prostredie a ľudské zdravie.

Systém zberu použitých zariadení je v súlade s miestnymi predpismi o ochrane životného prostredia. Podrobnejšie informácie získate na obecnom úrade, v čistiacej stanici alebo v obchode, kde ste výrobok zakúpili. Výrobok spĺňa požiadavky tzv. smerníc nového prístupu

CE Európskej únie (EÚ) v oblasti bezpečnosti, zdravia a životného prostredia, ktoré špecifikujú nebezpečenstvá, ktoré sa majú zistiť a odstrániť.

Tento dokument je prekladom pôvodného návodu na použitie od výrobcu.

Zariadenie je vybavené dobíjateľnou batériou, ktorá vďaka svojej finalistickej a chemickej štruktúre časom a používaním starne. Výrobca udáva maximálny čas prevádzky v laboratórnych podmienkach, kde sú optimálne prevádzkové podmienky pre zariadenie a samotná batéria je nová a plne nabitá. Prevádzkový čas sa môže v skutočnosti líšiť od času deklarovaného v ponuke a nie je chybou zariadenia, ale vlastnosťou výrobku.

Výrobok musí pravidelne udržiavať (čistiť) sám používateľ alebo špecializované servisné strediská na náklady používateľa. Ak v návode na obsluhu nie sú uvedené informácie o potrebnej cyklickej údržbe alebo servisných úkonoch, musí sa pravidelne, najmenej raz týždenne, posudzovať odchýlka fyzického stavu výrobku od fyzicky nového výrobku. Ak sa zistí alebo nájde akákoľvek odchýlka, musia sa urýchlene vykonať údržbové (čistiace) alebo servisné opatrenia. Ak sa nevykoná správna údržba (čistenie) a nereaguje sa na zistený stav odlišnosti, môže to viesť k trvalému poškodeniu výrobku. Garant nezodpovedá za škody vzniknuté v dôsledku nedbalosti.