

gosund

SP111



Inteligentná mini zástrčka

Obsah súpravy

1x inteligentná zástrčka

1x návod na použitie



1. Tlačidlo napájania
2. Ohňovzdorný materiál
3. Napájacia zástrčka
4. Zásuvný panel

Poznámka: Na obnovenie nastavení možno použiť tlačidlo napájania.

Stlačením a podržaním tlačidla zmeníte rýchlosť a obnovíte výrobné nastavenia. Túto funkciu použite, ak chcete vymazať uložené nastavenia.

▶ **Parametre:**

Číslo modelu: SP111

Menovité napätie: AC 230 V

Menovitý prúd: max. 10 A

Frekvencia AC: 50 Hz

Prevádzková teplota:

Frekvencia: -20~45° C WiFi Cz

2,4 GHz

Maximálny celkový výstupný výkon: 2300 W

▶ **Inštalácia aplikácie "Gosund"**

1. Aplikáciu Gosund nájdete v App Store a Google Play. Môžete tiež naskenovať nižšie uvedený QR kód. Potom si aplikáciu nainštalujte.

2. Prejdite na registračnú/prihlasovaciu obrazovku, zadajte svoje telefónne číslo a získajte overovací kód potrebný na registráciu konta.



(Gosund)

Bezplatná aplikácia Gosund je kompatibilná s mobilnými zariadeniami, ktoré podporujú systém iOS vo verzii 8.0 alebo novšej a Android vo verzii 4.4 alebo novšej.

► **Pripojenie k zásuvnému modulu prostredníctvom aplikácie**

A. Jednoduchý režim (odporúčaný)

1. Najprv sa uistite, že je mini zástrčka pripojená k napájaniu, a potom spustíte aplikáciu "Gosund". Stlačte tlačidlo "ADD DEVICE" (Pridať zariadenie) alebo "+" v pravom hornom rohu obrazovky a vyberte položku "Electrical outlet" (Elektrická zásuvka).
2. Stlačte a podržte vypínač na zariadení na 5 sekúnd, kým indikátor LED nezačne rýchlo blikáť a na obrazovke rozhrania sa nezobrazí stránka "Pridať zariadenie", ako je uvedené vyššie.
3. Uistite sa, že indikátor LED rýchlo bliká, a potom potvrdíte výber v aplikácii.
4. Vyberte sieť Wi-Fi a zadajte heslo. Potom potvrdíte.
5. Počkajte, kým sa konfigurácia úspešne dokončí, a potom stlačte tlačidlo "Hotovo".

B. Režim AP

1. Ak sa v režime Easy Mode nepodarí nadviazať spojenie, prepnite na režim AP. Režim AP nájdete v pravom hornom rohu stránky "PRIDAŤ ZARIADENIE".

2. Stlačte a podržte tlačidlo napájania, kým indikátor LED nezačne pomaly blikáť.
3. Uistite sa, že indikátor pomaly bliká, a potom potvrdte.
4. Vyberte sieť WiFi6 a zadajte svoje heslo. Nakoniec potvrdte.
5. Vyberte položku "Connect Now", vyberte hotspot Wi-Fi s názvom "Smartlife xxx" a potom prejdite do aplikácie "Gosund".
6. Počkejte, kým sa konfigurácia úspešne dokončí, a stlačte tlačidlo "Hotovo".

▶ Zoznámte sa s aplikáciou

"Gosund"

A. Zariadenie

Stlačením tlačidla "+" v pravom hornom rohu obrazovky pridajte zariadenie do zoznamu.

1. Občerstvenie

Prepínače umožňujú pripojiť/odpojiť zariadenie kdekoľvek sa nachádzate.

Vďaka prístupu na internet môžete ovládať svoje domáce zariadenia. Stlačením ikony v pravom hornom rohu obrazovky môžete zmeniť názov zariadenia alebo vytvoriť skupinu (ak máte viac ako jedno zariadenie), ktorá vám umožní súčasne vstupovať do zariadení alebo z nich vystupovať.

2. Časovač

Naprogramujte zariadenie tak, aby sa zaplo po prebudení alebo po návrate domov.

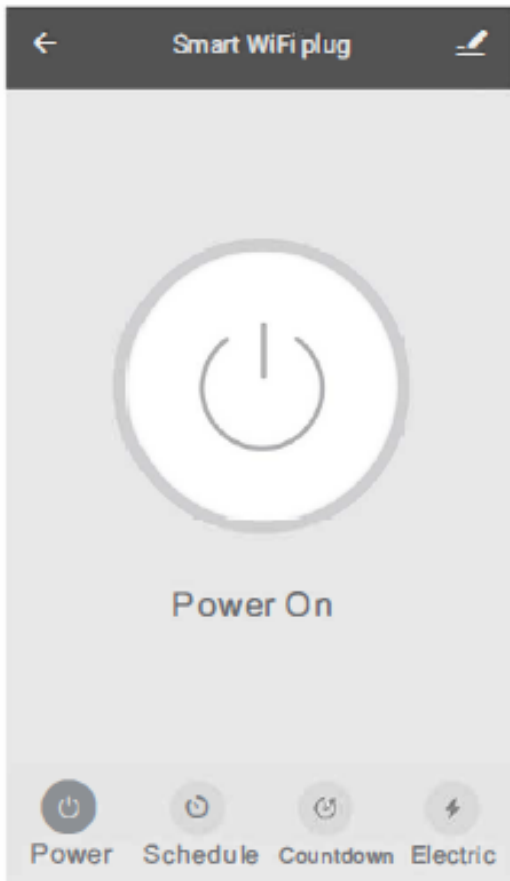
Zariadenie môžete zapínať a vypínať v rôznych časoch, aby ste dali ľuďom vedieť, že je niekto doma, kým ste preč.

3. Odpočítavanie

Nastavte časovač odpočítavania na zapnutie alebo vypnutie zariadení.

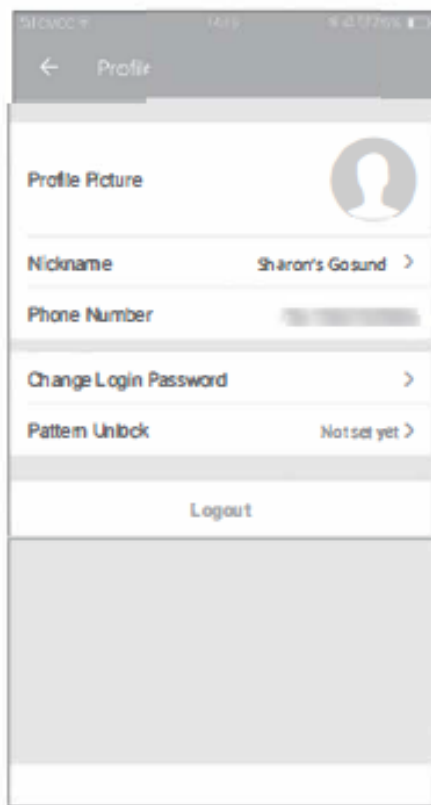
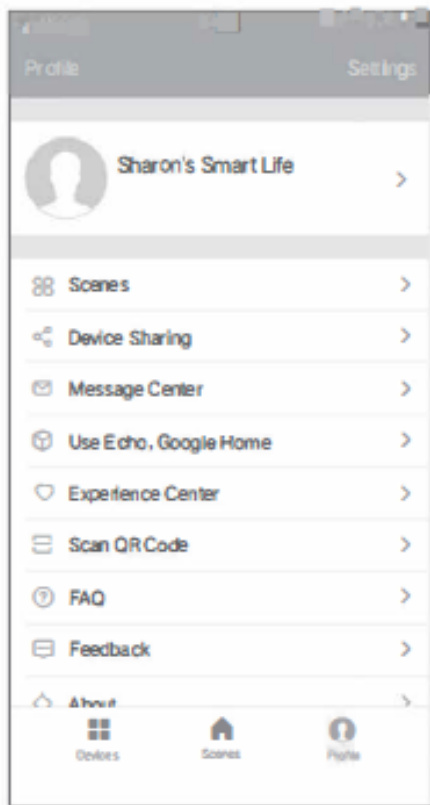
B. Wfasional schedule

Pomocou tejto funkcie môžete vytvárať plány podľa svojich preferencií.



C. Profil

Na karte "Profily" môžu používatelia spravovať informácie uvedené nižšie.



bezpečnostné informácie

Prístroj sa odporúča používať len vonku na suchom mieste. Spotreba prúdu by sa mala používať v rámci nasledujúcich limitov

Pozrite si výrobný štítok, ktorý nájdete v príručke. Ak zistíte poškodenie spôsobené prepravou, obráťte sa na svojho predajcu a požiadajte ho o výmenu.

Zástrčku pripájajte len vtedy, ak je v dobrom stave. Zástrčku uchovávajte mimo dosahu detí. Zástrčku nerozoberajte ani s ňou nemanipulujte, inak môže dôjsť k poškodeniu výrobku alebo k zraneniu.

práca s Amazon Echo

(Používatelia si musia zaregistrovať svoje konto a vybrať oblasť "The United States".) Echo, Echo Dot, Tap alebo iné zariadenia Amazon sú kompatibilné s inteligentnou zástrčkou.

Tip: Zmena názvu zariadenia

úspešne nakonfigurované.

Odporúča sa, aby bol názov zariadenia ľahko čitateľný pomocou anglických znakov.

(Amazon Echo v súčasnosti podporuje iba anglický jazyk).

Nastavenie zariadenia Echo pomocou aplikácie Alexa9

1. Prihláste sa do svojho účtu Alexa
Uesli Nemáte účet, zaregistrujte).

Po prihlásení stlačte ponuku ľavom hornom rohu. Potom stlačte "Nastavenia" a vyberte "Nastaviť nové zariadenie".

2. Vyberte zariadenia (napr. Echo). Keď sa

zobrazí okno vpravo, stlačte tlačidlo a podržte mat9 bod na zariadení Echo, kým sa nerozsvietia LED diódy na zotto.

Potom v aplikácii stlačte tlačidlo "Pokračovať".

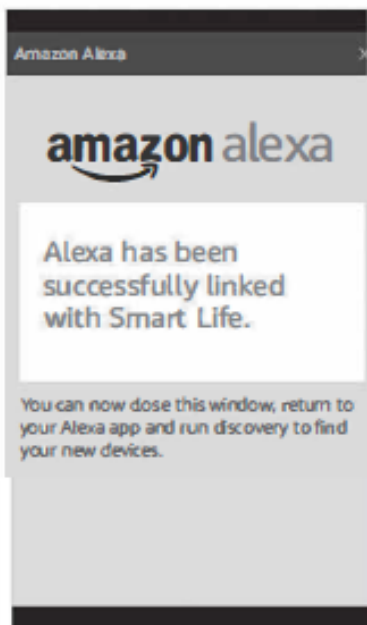
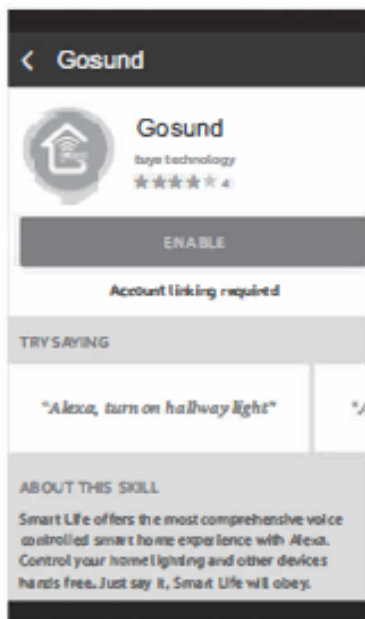
(Poznámka: Mobilné zariadenie v tomto okamihu nemôže otvoriť softvér VPN).



3. Vyberte sieť Wi-Fi a počkajte niekoľko minút.
4. Po prehrávaní uvítacieho videa stlačte tlačidlo , čím prejdete k ďalšiemu kroku.
Automaticky sa zobrazí domovská obrazovka.
Zariadenie Echo je teraz pripojené k aplikácii Alexa prostredníctvom WiFi.

Intuícia "zručností" v aplikácii Alexa

1. Na paneli s možnosťami vyberte položku "Skills" a potom v paneli vyhľadávania vyhľadajte položku "Gosund". Vo výsledkoch vyhľadávania vyberte položku "Gosund" a potom stlačte tlačidlo "Povoliť".
2. Zadajte používateľské meno a heslo, ktoré ste použili pri registrácii. Ak sa zobrazí obrazovka vpravo, znamená to, že vaše konto Alexa bolo potvrdené.



Ovládanie pomocou g gos

Po pripojení máte možnosť ovládať zásuvný modul prostredníctvom aplikácie Echo.

1. Vyhľadávanie zariadení: Povedzte "Echo (alebo Alexa), discover my devices" smerom k mobilné zariadenie. Echo začne vyhľadávať zariadenia, ktoré boli pridané do aplikácie Gosund. Vyhľadávanie bude trvať približne 20 sekúnd. V aplikácii Alexa môžete tiež stlačiť tlačidlo "Discover devices" (Objavovať zariadenia) a

aplikácia zobrazí nájdené zariadenia.

Poznámka: "Echo" je príkaz na prebudenie.

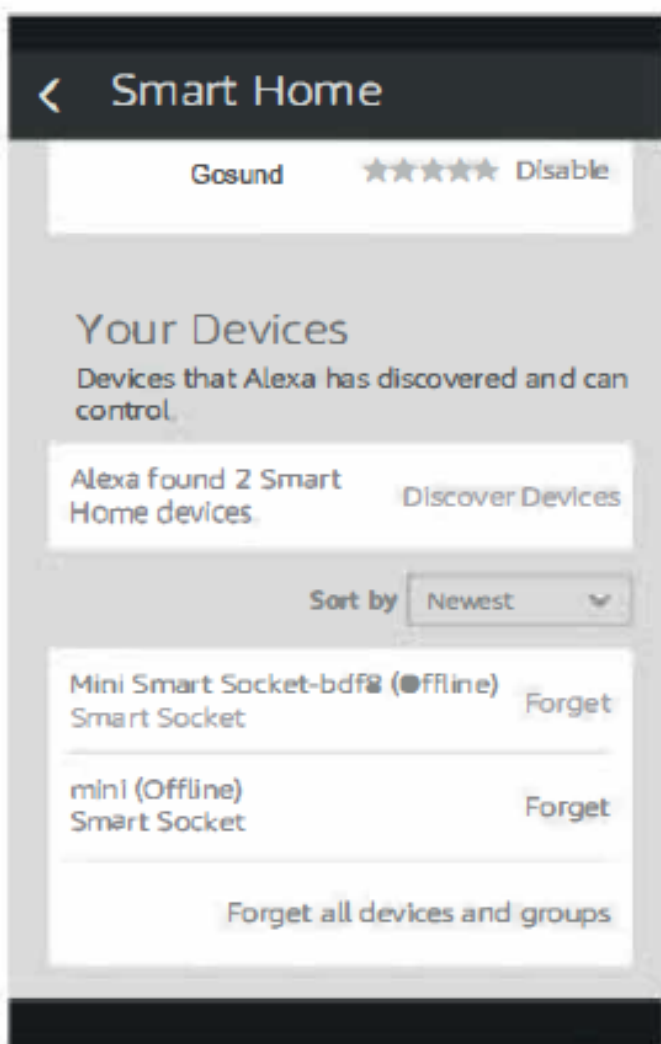
V nastaveniach ho možno zmeniť na Alexa, Echo alebo Amazon.

2. Zoznam podporovaných "zručností"

Používatelia môžu zariadenie ovládať podľa zadaných príkazov:

Alexa, zapni [zásuvka chladničky] Alexa, vypni [zásuvka chladničky]

Poznámka: Názov zariadenia sa musí zhodovať s názvom v aplikácii.



Zjednodušené vyhlásenie o zhode Výrobca:
Shenzhen Cuco Smart Technology Co.

Adresa: 12, Difu Road, Guxing Communtty, Xi Xiang Street, Bao'an District, Shenzhen, Čína, 518000.

Výrobok: Inteligentná mini zástrčka

Model : SP111

Rádiová frekvencia 2412MHz-2472MHz

Maximálny výkon rádiovkej frekvencie: 20dBm

Výrobok je v súlade so smernicou

Európskeho parlamentu a Rady 2014/53/EÚ

zo 16. apríla 2014 o harmonizácii právnych

predpisov členských štátov týkajúcich sa

sprístupnenia rádiových zariadení na trhu a

o zrušení smernice 1999/5/ES.

Úplné vyhlásenie o zhode nájdete na webovej stránke:

<https://files.innpro.pl/Gosund>

Bezpečnostné opatrenia

Pred nabíjaním skontrolujte, či sú kontakty zariadenia čisté. Počas používania a nabíjania nenechávajte zariadenie bez dozoru. Uistite sa, že v prípade núdze môžete zariadenie rýchlo odpojiť od zdroja napájania.

Zariadenie nikdy nevystavujte vysokým teplotám.

Prístroj nabíjajte na suchom a dobre vetranom mieste mimo horľavých materiálov, dodržujte vzdialenosť aspoň 1 m od iných predmetov.

Počas nabíjania nikdy nezakrývajte zariadenie.

Nikdy nepoužívajte napájací zdroj, nabíjaciu stanicu, káble atď. bez odporúčania a schválenia výrobcu.

Dbajte na svoj majetok, jednotka je vybavená článkami, ktoré sa ťažko hasia, vybavte sa hasiacim listom.

Ochrana životného prostredia



Elektronický odpad označený v súlade so smernicou Európskej únie sa nesmie ukladať spolu s iným komunálnym odpadom. Podlieha separovanému zberu a recyklácii na určených miestach. Zabezpečením jeho správnej likvidácie predídete možným negatívnym dôsledkom na životné prostredie a ľudské zdravie. Systém zberu použitých zariadení je v súlade s miestnymi predpismi o ochrane životného prostredia pre likvidáciu odpadu. Podrobné informácie na túto tému získate na obecnom úrade, v čističke alebo v obchode, kde ste výrobok zakúpili.

CE Výrobok spĺňa požiadavky tzv. smerníc nového prístupu Európskej únie (EÚ), ktoré sa zaoberajú otázkami týkajúcimi sa bezpečnosti prevádzky, ochrany zdravia a ochrany životného prostredia a stanovujú nebezpečenstvá, ktoré sa majú zistiť a odstraňovať.

Tento dokument je prekladom pôvodného návodu na obsluhu, ktorý vytvoril výrobca.

Podrobné informácie o záručných podmienkach distribútora/výrobcu sú k dispozícii na <https://serwis.innpro.pl/gwarancja>.

Výrobok musí pravidelne udržiavať (čistiť) sám používateľ alebo špecializované servisné strediská na náklady používateľa. Ak v návode na obsluhu nie sú uvedené informácie o potrebnej cyklickej údržbe alebo servisných úkonoch, musí sa pravidelne, najmenej raz týždenne, posudzovať odchýlka fyzického stavu výrobku od fyzicky nového výrobku. Ak sa zistí alebo nájde akákoľvek odchýlka, musia sa urýchlene vykonať údržbové (čistiace) alebo servisné opatrenia. Ak sa nevykoná správna údržba (čistenie) a nereaguje sa na zistenie odlišného stavu, môže dôjsť k trvalému poškodeniu výrobku. Garant nezodpovedá za škody vzniknuté v dôsledku nedbalosti.

Pre batérie LI-ION

Zariadenie je vybavené lítium-iónovou batériou LI ION, ktorá v dôsledku svojej fyzikálnej a chemickej štruktúry časom a používaním starne. Výrobca udáva maximálny čas prevádzky zariadenia v laboratórnych podmienkach, kde sú optimálne prevádzkové podmienky pre zariadenie a samotná batéria je nová a plne nabitá. Prevádzkový čas sa v skutočnosti môže líšiť od času deklarovaného v ponuke, čo nie je vada zariadenia, ale vlastnosť výrobku. V záujme zachovania maximálnej životnosti batérie sa neodporúča vybiť batériu na menej ako 3,18 V alebo 15 % celkovej kapacity. Nižšie hodnoty, ako napríklad 2,5 V pre článok, ho trvalo poškodia a nevzťahuje sa na to záruka. Ak batériu alebo celé zariadenie nepoužívate dlhšie ako jeden mesiac, nabite batériu na 50% a pravidelne každé dva mesiace kontrolujte úroveň jej nabitia. Batériu a zariadenie skladujte na suchom mieste, mimo dosahu slnka a negatívnych teplôt.

Pre batérie LIPO

Zariadenie je vybavené batériou LI PO (lítiový polymér), ktorá vďaka svojej fyzikálnej a chemickej štruktúre časom a používaním starne. Výrobca udáva maximálny čas prevádzky zariadenia v laboratórnych podmienkach, kde existujú optimálne prevádzkové podmienky pre zariadenie a samotná batéria je nová a plne nabitá. Prevádzkový čas sa v skutočnosti môže líšiť od času deklarovaného v ponuke, čo nie je vada zariadenia, ale vlastnosť výrobku. V záujme zachovania maximálnej životnosti batérie sa neodporúča vybiť batériu na menej ako 3,5 V alebo 5 % celkovej kapacity. Nižšie hodnoty, ako napríklad 3,2 V pre článok, ho trvalo poškodia a nevzťahuje sa na to záruka. Ak batériu alebo celé zariadenie nepoužívate dlhšie ako jeden mesiac, nabite batériu na 50% a pravidelne každé dva mesiace kontrolujte úroveň jej nabitia. Batériu a zariadenie skladujte na suchom mieste, mimo dosahu slnka a negatívnych teplôt.